

الحمد لله
الرحمن الرحيم

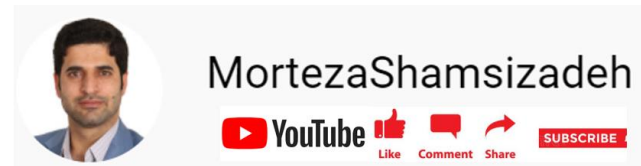
۱۳۶۲
علامہ خطیب بن عرفان



About me!

- **Morteza Shamsizadeh, BScN, MScN**
- **Top peer reviewer and Academy graduate & mentor**
- Department of Medical-Surgical Nursing, School of Nursing and Midwifery, Hamadan University of Medical Sciences, Hamadan, Iran

<https://t.me/mortezashamsizadeh>

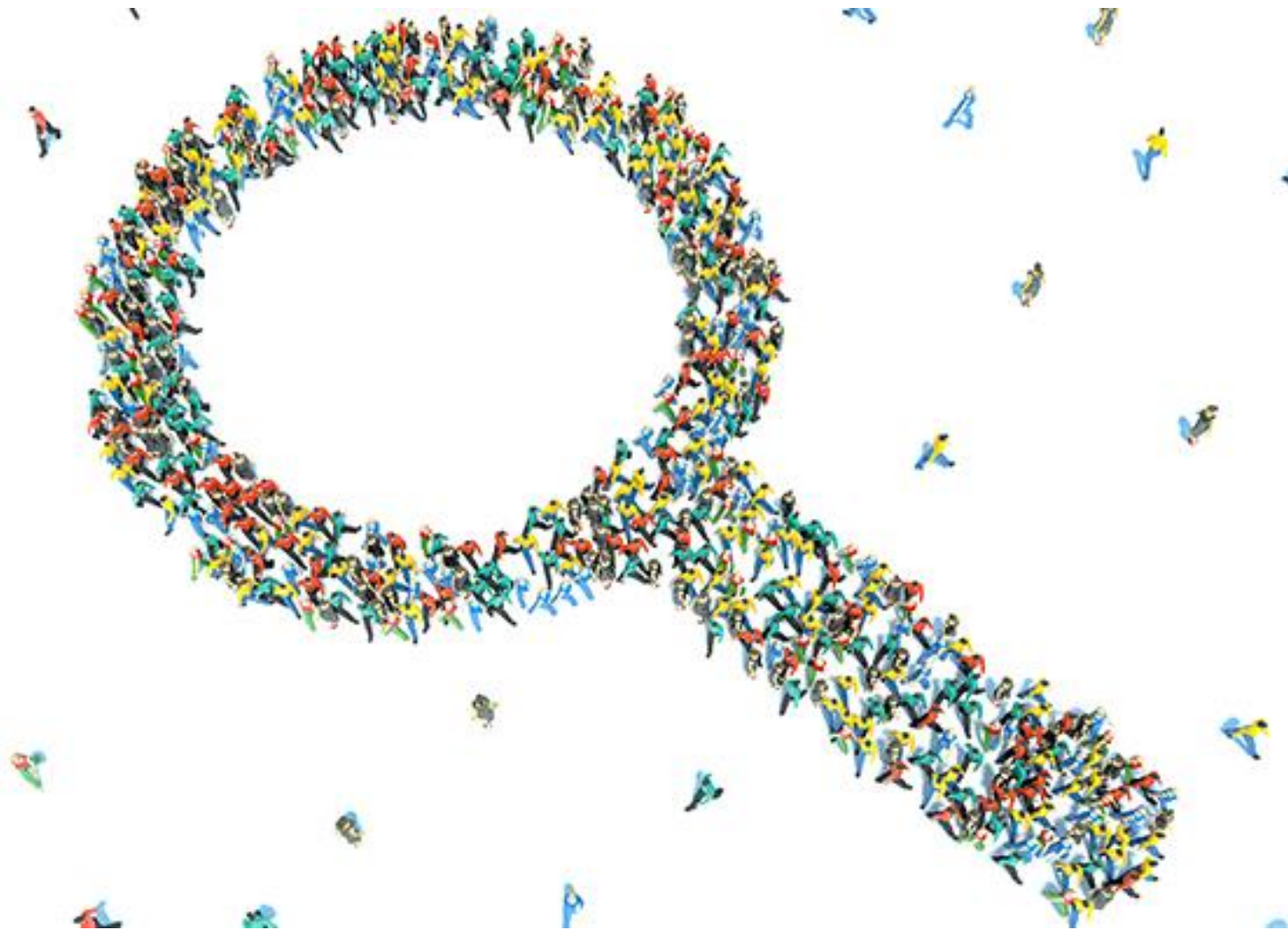


کوشش بیهوده به از خفگی



کار تیمی







اعتقاد راسخ داریم که:

کمپته تحقیقات

دانشجویی، محلی برای

آموزش پژوهش است.

کمیته تحقیقات دانشجویی

- کمیته تحقیقات دانشجویی واحدی است که در جهت تسهیل تحقیقات و پژوهش های دانشجویی تاسیس گردیده است. کمیته های تحقیقات دانشجویی با هدف آشنا سازی دانشجویان با مساله پژوهش و آموزش پژوهش به صورت علمی و همچنین تربیت پژوهشگران آینده در محیطی علمی و صمیمی تشکیل گردیده اند.



Barbaralynne

قسمت های مختلف کمیته تحقیقات دانشجویی

- سرپرست کمیته تحقیقات دانشجویی دانشگاه
- دبیرکل کمیته تحقیقات دانشجویی دانشگاه
- کارشناس کمیته تحقیقات دانشجویی دانشگاه
- دبیران کمیته تحقیقات دانشجویی دانشکده ها
- سرپرستان کمیته تحقیقات دانشجویی دانشکده ها
- هسته های علمی
- یوسرن
- و

مزایای پژوهش برای دانشجویان:



چرا دانشجوی پژوهشگر باشیم؟

- موفقیت در هر حرفه‌ای به توسعه فعالیت‌های پژوهشی بستگی دارد. دانشجوی با انجام پژوهش درک بهتر و شفافتری نسبت به مسائل و مباحث علمی مطرح شده در کتب درسی خود پیدا می‌کند.
- دانشجویان که قصد ادامه تحصیل در مقاطع بالاتر در خارج از کشور را دارند می‌بایست رزومه آموزشی-پژوهشی قوی داشته باشند تا بتوانند شانس قبولی در یک دانشگاه مناسب را در یکی از کشورهای خارجی که در حوزه علم و تحقیقات قوی است بدست آورند.

چرا دانشجوی پژوهشگر باشیم؟

- داشتن یک رزومه پژوهشی خوب باعث می شود که شانس پذیرش دانشجو بعد از اخذ مدرک دکترای تخصصی در یک مرکز تحقیقاتی و یا دانشگاه به عنوان هیات علمی به شدت افزایش یابد.



- پذیرش پست داک

عضویت در بنیاد ملی نخبگان

- یکی از معیارهای امتیازدهی به دانشجویان جهت عضویت در بنیاد ملی نخبگان، فعالیتهای پژوهشی و فناوری است.
- برای آشنایی با بنیاد ملی نخبگان و تسهیلات ارائه شده به دانشجویان به آدرس <https://www.bmn.ir> مراجعه نمایید.
- فعالیتهای پژوهشی مورد قبول بنیاد ملی نخبگان عبارت است از:
 - مقالات منتشرشده/چاپ شده برای انتشار در نشریات معتبر بین‌المللی و علمی پژوهشی،
 - مقاله‌های ارائه شده بصورت سخنرانی در همایشهای علمی معتبر داخلی و بین‌المللی،
 - اجرای طرح‌های پژوهشی مصوب به عنوان مجری یا همکار
 - و

دانشجوی استعداد درخشان بند کاف

- یکی از راههای اخذ عنوان **دانشجوی استعداد درخشان** کسب امتیاز پژوهشی حداقل ۱۰۳.۵ امتیاز برای دانشجویان مقطع PhD، 85.5 امتیاز برای دانشجویان مقطع دکتری حرفه‌ای و کارشناسی ارشد و کسب ۴۹.۵ امتیاز در مقطع کارشناسی در دانشگاه‌های تیپ ۲ (از جمله دانشگاه علوم پزشکی اردبیل) می‌باشد. دانشجویان واجد شرایط استعداد درخشان از تسهیلات متعدد آموزشی، پژوهشی و رفاهی برخوردار هستند که برخی از آنها عبارتند از:

- امکان تحصیل همزمان در رشته کارشناسی دیگر در همان دانشگاه محل تحصیل رشته اول برای دانشجویان پزشکی، داروسازی و دندانپزشکی
- محاسبه ۶.۵ امتیاز از نمره مصاحبه مربوط به آزمون دانشنامه تخصصی و فوق تخصصی به مقالات چاپ شده در مجلات معتبر داخلی و بین‌المللی
-

دانشجوی استعداد درخشان بند کاف

- ارائه کمک هزینه های آموزشی و پژوهشی متعدد (برای آگاهی از آیین-نامه تسهیلات دانشجویان استعدادهای درخشان به آدرس <http://gta.behdasht.gov.ir> مراجعه نمایید)
- امکان ورود بدون آزمون از کارشناسی به کارشناسی ارشد (ویژه دانشجویان کارشناسی)
- امکان شرکت در آزمون تخصصی برای دانشجویان پزشکی در ترم آخر دانشجویی (در حالت معمول لازم است داوطلبین شرکت در آزمون تخصصی، گواهی معافیت از خدمات قانونی یا گواهی اتمام آن را ارائه دهند)
- امکان شرکت در آزمون تخصصی برای دانشجویان داروسازی و دندانپزشکی در ترم آخر دانشجویی
- امکان انجام تعهد قانون خدمات پزشکان و پیراپزشکان در مراکز بهداشتی درمانی آموزشی شهرهای غیرمجاز (تهران، تبریز، مشهد، شیراز و اصفهان)

دانشجوی Ph.D خارج از کشور

- You will need to provide the following with your application for admission:
- **A statement of academic purpose.** You will find the prompt for the statement of purpose in our [Application Question FAQs](#).
- **A list of all the prior colleges or universities you have attended, accompanied by unofficial transcripts from each school.** Unofficial transcripts should be uploaded with your application. Official or paper transcripts are not needed at this time.
- **Three letters of recommendation.** Enter the names of your recommenders directly in the application, and they will receive a link to upload a letter on your behalf.
- **[\\$105 application fee](#) or fee waiver.**
- **[Standardized tests](#).** GRE requirements vary by program. TOEFL or IELTS are necessary for most non-native English speakers.
- **Resume/CV.**
- **Some programs have additional requirements, such as a writing sample.** You can find information about any specific requirements on the program's website.

Research Benefits: Student Response

1. Enhancement of credentials
2. Clarification of career path
3. Understanding the research process
4. Learning a topic in depth
5. Relationship with faculty member
6. Learning to work independently
7. Learning laboratory techniques

– From Lopatto, 2003

Why academic research is important?



- Academic research facilitates learning
- Research highlights the issues
- Research helps in the growth of a business
- Academic research leads to personal growth of students



Benefits of involving students in research

- ❖ Students learn content and skills, develop cognitive abilities, affective domain, sense of self.
- ❖ Increase motivation for learning
- ❖ Capability in independent learning and problem-solving with creative and critical thinking
- ❖ Helping UG students decide on a career path
- ❖ Forming the mentoring relationships between students and Program/faculty
- ❖ Improving student performance in writing, speaking, and working individually or in team.
- ❖ All benefits are of return value, and shared by Program, Faculty, University, and communities.

علل عدم تمایل دانشجویان به فعالیتهای پژوهشی

- در واقع دوستان دانشجویمون که تا حالا تو جو و محیط کمیته قرار نگرفتن، بعضا برداشتهای نادرستی نسبت به کمیته دارن.
- رشته های ما تجربی هستن و بدون استفاده از تجربیات پژوهشی، همیشه کمکی برای پیشرفت اون کرد. پس بر خلاف دیدگاه بعضی از دانشجویها که میگن فعالیت در کمیته بی فایده هست، باید عرض کنم که به نظر بنده، یه دانشجوی علوم پزشکی، یادگیری پژوهش رو باید جزو یکی از اهداف اصلی دوران تحصیلش بدونه و براش زمان بذاره!

با عنایت به مصوبه جدید شورای پژوهشی دانشگاه به اطلاع می‌رساند:
از این پس

**در جشنواره پژوهشی دانشگاه،
امتیاز مقالاتی که در آن دانشجو
افیلشن کمیته تحقیقات دانشجویی را داشته باشد
با ضریب ۲ محاسبه خواهد شد.**



کمیته تحقیقات دانشجویی
دانشگاه علوم پزشکی گیلان



سازمان تحقیقات و فناوری
دانشگاه علوم پزشکی گیلان

مزایای استفاده از افیلشن کمیته تحقیقات دانشجویی

- ✓ اختصاص گرنت تشویق چاپ مقاله به دانشجویان
- ✓ اختصاص امتیاز ویژه در چک لیست بند کاف
- (تسهیلات آموزشی، پژوهشی و رفاهی ویژه استعدادهای درخشان)
- ✓ امکان ثبت چند طرح همزمان در کمیته تحقیقات دانشجویی
- در صورت ارائه حداقل سه مقاله با افیلشن کمیته تحقیقات دانشجویی
- ✓ اختصاص امتیاز ۲ برابری به مقالات
- با افیلشن کمیته تحقیقات دانشجویی در جشنواره پژوهشی دانشگاه
- ✓ افزودن ۱۰ درصد مبلغ پایه هر مقاله بر گرنت تشویقی
- مقالات اعضای محترم هیئت علمی

**ثبت افیلشن کمیته به عنوان افیلشن اول دانشجو،
برای بهره‌مندی از تمام امتیازات فوق‌الزامیست.**

دستورالعمل اجرایی نحوه امتیازدهی به فعالیتهای تحقیقاتی دانشجویان پژوهشگر موضوع بند «ک» ماده ۲ آیین نامه «تسهیلات آموزشی، پژوهشی و رفاهی ویژه استعدادهای درخشان»

ماده ۱- انتشار مقاله:

تعریف - منظور از انتشار مقاله، چاپ مقاله توسط دانشجو (نام دانشجو جزو نویسندگان مقاله باشد) در طول دوره تحصیل و در مجلات علمی پژوهشی داخلی مصوب کمیسیون نشریات علوم پزشکی یا وزارت علوم، تحقیقات و فناوری یا مجلات معتبر خارجی به شرح ذیل می باشد :

- دانشجویان مقطع کارشناسی حداقل یک مقاله Original مرتبط با رشته تحصیلی
- دانشجویان مقطع دکترای حرفه‌ای ، کارشناسی ارشد و MPH حداقل ۲ مقاله Original مرتبط با رشته تحصیلی که حداقل یکی از آنها در مجلات نمایه شده و نمایه نامه‌های ISI-Web of Science یا Medline, Pubmed منتشر شده باشد .

- دانشجویان PhD و فوق تخصصی بالینی ، حداقل ۳ مقاله Original مرتبط با رشته تحصیلی که در مجلات نمایه شده در نمایه نامه‌های ISI-Web of Science یا Medline, Pubmed انتشار یافته باشد .

تبصره ۱: لازم است دانشجویان مقاطع دکترای حرفه‌ای به بالا حداقل در یک مقاله نویسنده اول یا مسئول باشند.

تبصره ۲ : از آنجا که چاپ مقاله به عنوان شاخص اصلی در بررسی پرونده دانشجویان پژوهشگر در نظر گرفته شده است در صورت عدم ارائه مقاله به شرح فوق بررسی پرونده میسر نمی باشد.

نحوه امتیازدهی :

- مقالات منتشر شده در مجلات ایندکس شده در نمایه نامه های Medline/Pubmed یا ISI-Web of Science به ازای هر مقاله (۲۵) امتیاز و چنانچه مجله دارای Impact factor باشد، امتیاز مقاله با ۲ برابر Impact factor سال انتشار مقاله جمع می شود .

- مقالات منتشر شده در نمایه نامه های Biological Abstracts, Scopus, Chemical Abstract, Embase به ازای هر مقاله (۱۵) امتیاز .

- سایر مقالات منتشر شده (۱۰) امتیاز .

تبصره ۳: نحوه امتیاز دهی به ترتیب نویسندگان مقاله طبق جدول نحوه توزیع امتیاز فعالیت های پژوهشی مشترک جهت ارتقای اعضای هیأت علمی .

ستون (۱)	ستون (۲)	ستون (۳)
تعداد همکاران	سهم هر یک از همکاران از امتیاز مربوط هر یک از بقیه همکاران	مجموع ضرایب
۱	۱۰۰٪	
۲	۹۰٪	۱۵۰٪
۳	۸۰٪	۱۸۰٪
۴	۷۰٪	۱۹۰٪
۵	۶۰٪	۱۸۰٪
۶ و بالاتر	۲۵٪ <=	۱۷۵٪

تبصره ۴: امتیاز برای نویسنده مسئول، همانند امتیاز نفر اول در نظر گرفته می‌شود.

تبصره ۵: تنها یک مقاله دارای پذیرش چاپ از دفتر مجله (طی نامه رسمی و غیر الکترونیک) یا تحت چاپ (Article In Press) قابلیت تخصیص امتیاز دارد.

تبصره ۶: در صورتی که مقاله حاصل از پایان نامه باشد امتیاز حاصل از آن در $1/2$ ضرب می‌شود.

ماده ۲- پایان نامه

تعریف- منظور از پایان نامه، رساله تحقیقاتی دفاع شده دانشجو در آخرین مقطع تحصیلی می باشد .
نحوه امتیازدهی :

- با در نظر گرفتن نوع مطالعه و طراحی تحقیق، به شرح ذیل امتیاز تعلق می گیرد:

- مطالعات توصیفی و کیفی : تا (۳) امتیاز

- مطالعات پایه شامل In-vitro و In-vivo: تا (۶) امتیاز

- مطالعات تحلیلی شامل کوهورت و موردی- شاهدی: تا (۶) امتیاز

- کارآزمایی بالینی: تا (۱۰) امتیاز

تبصره : حداکثر امتیاز قابل تخصیص از این ماده، تا (۱۰) امتیاز می باشد.

ماده ۳- ارائه خلاصه مقالات در کنگره‌ها و سمینارها

تعریف- منظور از کنگره یا سمینار مجمعی است که جهت ارائه نتایج تحقیقاتی برگزار شده و دارای فراخوان و کتابچه خلاصه مقالات است. نام دانشجو می‌بایست جزو نویسندگان خلاصه مقاله باشد.

نحوه امتیازدهی :

- به ازای هر مورد سخنرانی در همایش های داخلی (۱) و یا ارائه پوستر در همایش های داخلی (۵/۰) و خارجی: (۱) امتیاز

- به ازای هر مورد سخنرانی در همایش های خارجی: (۳) امتیاز

- به ازای هر مورد خلاصه مقاله ایندکس شده در ISI به صورت Abstract Meeting: (۲) امتیاز

- به ازای هر مورد Proceeding نمایه شده در ISI : (۳) امتیاز

تبصره ۱: هر خلاصه مقاله تنها از یکی از موارد فوق می تواند امتیاز کسب نماید.

تبصره ۲: در صورت کسب عنوان مقاله برتر در کنگره به ازای هر مقاله در همایش داخلی ، (۲) امتیاز و در همایش خارجی (۳) امتیاز ، اضافه بر امتیازات فوق تعلق می گیرد.

تبصره ۳: حداکثر (۵۰٪) از خلاصه مقالات می تواند مربوط به کنگره های دانشجویی باشد .

تبصره ۴: حداکثر امتیاز قابل تخصیص از این ماده ، (۱۵) امتیاز میباشد

ماده ۴ - انتشار کتاب:

تعریف - منظور از انتشار کتاب، تالیف، ترجمه و گردآوری کتابی است که نام دانشجو جزو نویسندگان آن بوده و به تایید معاونت پژوهشی یا آموزشی دانشگاه رسیده باشد.

نحوه امتیاز دهی :

- امتیاز برای ترجمه کتاب ۵ امتیاز و امتیاز گردآوری و تالیف ۱۰ امتیاز می باشد .

تبصره - حداکثر امتیاز قابل اختصاص از این ماده (۱۵) امتیاز است.

ماده ۵- مجری یا همکاری در اجرای طرح های تحقیقاتی:

تعریف- منظور از همکاری در اجرای طرحهای تحقیقاتی ، قرار داشتن نام دانشجو در جدول همکاران اصلی یا مجری طرح (در پروپوزال) مصوب شورای پژوهشی دانشگاه (یا سایر مراجع دارای تفویض اختیار جهت تصویب طرح) بوده و می بایست تأییدیه پایان طرح را داشته باشد .

طرح چند مرکزی داخلی: طرحی است که با همکاری چند دانشگاه یا مرکز تحقیقاتی داخل کشور انجام شده باشد.
طرح چند مرکزی خارجی: طرحی است که با همکاری علمی مراکز و دانشگاههای خارج از کشور انجام شده باشد.
نحوه امتیازدهی :

- به ازای هر مورد طرح تحقیقاتی به عنوان همکار: (۳) امتیاز

- به ازای هر مورد طرح تحقیقاتی به عنوان مجری: (۵) امتیاز

- در صورتی که طرح چند مرکزی داخلی باشد امتیاز پایه در ضریب (۱/۲) ضرب می شود.

- در صورتی که طرح چند مرکزی خارجی باشد امتیاز پایه در ضریب (۱/۵) ضرب می شود.

- چنانچه طرح مصوب کمیته تحقیقات دانشجویی باشد امتیاز پایه در ضریب (۱/۵) ضرب می شود.

تبصره: حداکثر امتیاز قابل تخصیص از این ماده (۱۵) امتیاز می باشد.

ماده ۶- فعالیت در کمیته تحقیقات دانشجویی

تعریف- فعالان در کمیته تحقیقات دانشجویی، شامل دانشجویانی هستند که علاوه بر عضویت در کمیته در یکی از محورهای زیر بر اساس مستندات موجود و طبق گواهی کتبی سرپرست کمیته فعالیت نموده باشند :

- عضویت در شورای مرکزی کمیته

- دبیری کمیته

- همکاری در برگزاری همایش‌ها، کنگره‌ها و ژورنال کلاپ‌ها

- تدریس در کارگاه‌های آموزشی

نحوه امتیازدهی :

- دبیر به ازای هر سال فعالیت از (۶-۲) امتیاز با نظر سرپرست کمیته و بر اساس تیپ دانشگاهی و تعداد اعضای فعال کمیته

- عضویت در شورای مرکزی ، همکاری اجرایی در برگزاری همایش ها و کنگره ها به ازای هر (۵۰) ساعت (۱) امتیاز

- عضویت در شورای پژوهشی و همکاری علمی در برگزاری ژورنال کلابهای دانشجویی ، همایش ها و کنگره ها به ازای هر (۲۵) ساعت (۱) امتیاز

- تدریس در کارگاه های برگزار شده توسط کمیته تحقیقات دانشجویی (با ارائه برنامه کارگاه و گواهی کتبی کمیته)، به ازای هر (۱۰) ساعت تدریس در کارگاه (۱) امتیاز

تبصره ۱: همکاری علمی در کنگره ها و همایش ها شامل ارائه خلاصه مقالات نمی باشد.

تبصره ۲: حداکثر امتیازی که از این ماده قابل کسب است، (۲۵) امتیاز است.

تبصره ۳: تمامی موارد فوق می بایست به تأیید معاون پژوهشی دانشگاه برسد .

ماده ۷- نوآوری ، اختراع ، اکتشاف

تعریف- منظور مواردی است که دارای گواهی نامه ثبت اختراع از اداره کل ثبت شرکت ها و مالکیت صنعتی بوده و یا در مراجع معتبر خارج از کشور ثبت شده باشد و همچنین به تأیید کمیته ابداعات و اختراعات دانشگاه رسیده و توسط آن کمیته بر اساس قانون ارتقاء اعضای هیأت علمی ، امتیاز دهی شده باشد .

نحوه امتیاز دهی:

تبصره: حداکثر تا (۲۰) امتیاز از این ماده قابل اکتساب است.

ماده ۸- حد نصاب امتیازات

حداقل امتیاز لازم کسب شده از مواد ۷ گانه فوق، جهت معرفی به عنوان دانشجوی پژوهشگر، در مقطع لیسانس (۵۵) امتیاز (بدون در نظر گرفتن امتیاز حاصل از پایان نامه)، در مقطع دکترای حرفه ای و کارشناسی ارشد (۹۵) امتیاز و در دانشجویان مقاطع بالاتر (۱۱۵) امتیاز می باشد.

تبصره ۱: دانشجویان دانشگاه‌های تیپ ۲ و دانشگاه‌های ارتش و شاهد با احراز ۹۰٪ و تیپ ۳ با احراز ۸۰٪ از امتیاز حدنصاب مقطع تحصیلی مربوطه، با رعایت حداقل‌های ذکر شده در موارد مختلف، به عنوان دانشجوی پژوهشگر در نظر گرفته می‌شوند.

کارشناسی	دکترای حرفه‌ای و کارشناسی ارشد	Ph.D. و بالاتر
تیپ ۱	۵۵	۹۵
تیپ ۲	۵/۴۹	۵/۱۸۵
تیپ ۳	۴۴	۷۶

تبصره ۲: حدنصاب امتیاز کسب شده بر حسب معدل بدین صورت محاسبه می گردد:

در مقطع کارشناسی در صورت معدل کمتر از ۱۶، به ازای هر نیم نمره، ۲۵ امتیاز می بایست به سقف حدنصاب اضافه گردد.

در مقاطع کارشناسی ارشد و دکتری حرفه ای در صورت معدل کمتر از ۱۵، به ازای هر نیم نمره، ۳۵ امتیاز می بایست به سقف حدنصاب اضافه گردد.

تبصره ۳: امتیازات کسب شده از این آیین نامه می بایست حداقل از ۴ ماده متفاوت باشد.

تبصره ۴: کلیه مدارک ارسالی باید مربوط به همان مقطع تحصیلی درخواستی باشد(تاریخ شروع به تحصیل در آن مقطع تا دو سال بعد از فارغ التحصیلی در همان مقطع درخواستی)

این دستورالعمل در ۸ ماده و ۲۱ تبصره در تاریخ ۱۳۹۷/۰۵/۲۵ در معاونت تحقیقات و فناوری وزارت بهداشت، درمان و آموزش پزشکی ویرایش و تصویب گردید.

آدرس سازمانی کمیته تحقیقات دانشجویی در مقالات و منابع علمی

Student research committee, ? University
of Medical Sciences, ? , Iran

با **درج صحیح** آدرس سازمانی در کلیه منابع علمی
امکان ارتقاء رتبه علمی دانشگاه در مجامع بین المللی
فراهم می شود. علاوه بر این، لازمه دریافت جایزه
مقاله و هرگونه **امتیاز آموزشی**، طبق آیین نامه های
پژوهشی، درج صحیح آدرس سازمانی دانشگاه در
منابع علمی منشره می باشد.



Morteza Shamsizadeh

479 subscribers

[CUSTOMIZE CHANNEL](#) [MANAGE VIDEOS](#)

HOME VIDEOS **PLAYLISTS** CHANNELS ABOUT 🔍

Uploads ▾

☰ SORT BY



دجیکالا خدا ازت نگذره، این چه مدل...
مشتري مداریه؟ آخه اینم شد قانون

83 views • 2 days ago



زبان انگلیسی رو با خواندن چه کتابایی از صفر شروع کنیم؟

106 views • 6 days ago



چطور برای مقالمن مجله مناسب پیدا کنیم؟
مجلات بیک لیست و سامانه نویا و...

86 views • 2 weeks ago



نحوه پرداخت های ارزی، پرداخت هزینه...
آزمون تافل و جی آر آی | تجربه من از

36 views • 2 weeks ago



گول نخورید! XXXX
ترورخدا XXXX

93 views • Streamed 3 weeks ago



فاند یا بورسیه تحصیلی برای دانشجویان...
بکتری در داخل و خارج کشور چگونه؟

70 views • 3 weeks ago



راهنمای انتخاب رشته ارشد پرستاری که...
به درد اینایی هم میخوره

201 views • 1 month ago



سمس ترین رفتارهایی که میتونید...
با استاد راهنما تحصیلی یا پایان نامه

180 views • 1 month ago



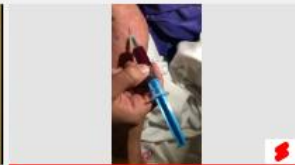
راهنمای جامع تنظیمات آپنه بگ آب در...
Apnea Backup... ونتیلاتور ایونت

77 views • 2 months ago



به هیچ عنوان اینجوری دنبال استاد راهنما...
نوشتن پروپوزال نباشید | چند توصیه

146 views • 2 months ago



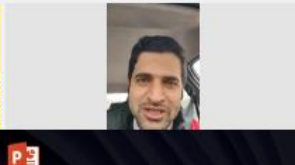
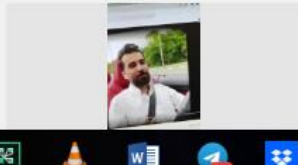
موقع خونگیری با آی وی لاین XXXX
گیری مراقب این شریان باشید

339 views • 4 months ago



چطور نرم افزار آنکی رو با نسخه...
مبایونر و تحت وب یکی کنیم؟ اصطلاحا

48 views • 4 months ago



لینک کانال یوتیوب من:

https://www.youtube.com/channel/UC3uxpQyProySaeKnZZz1_DA?sub_confirmation=1



تو می تونی....



کوی سبک و مد خود
مخوب و پیرس

علی شیرازی



از توجه و لطف شما سپاسگزارم.